

MONOMANDO PARA COCINA

FELICITACIONES, USTED HA ADQUIRIDO UN PRODUCTO DE ALTA CALIDAD, POR ESO LE SUGERIMOS LEER LAS SIGUIENTES RECOMENDACIONES.



COD. SG007256 306 1CW

ACABADO: (306) CROMO

INCLUYE: 2 Mangueras flexibles de 40 cm



BRIGGS[®]

THE PREMIUM BATH COLLECTION

PLANTA: Av. Morán Valverde Oe3-191 y Teniente Hugo Ortiz, Chillogallo, Quito, Ecuador. Tel: +593-2-267 1717 / Fax: +593-2-267 7542. **OFICINAS DE VENTAS** • **Quito:** Av. Eloy Alfaro 2056 y Av. 6 de Diciembre. Tel: +593-2-244 0727 • **Guayaquil:** Av. de las Américas y Carlos Luis Plaza Dañín esq. Tel: +593-4-239 4971 • **Cuenca:** Av. Hurtado de Mendoza 11-80 C.C. Tocasa piso 2. Tel: +593-7-408 4218. **Servicio al Cliente:** +1-800-SUEDESA (1-800-783337) o +593-2-268 3058. www.cisaholding.com

MONOMANDO PARA COCINA

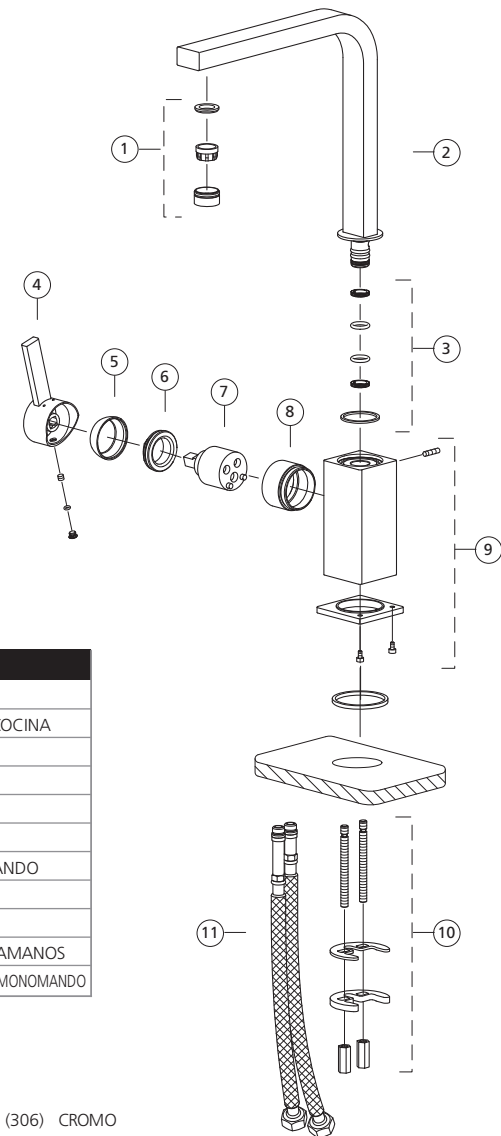
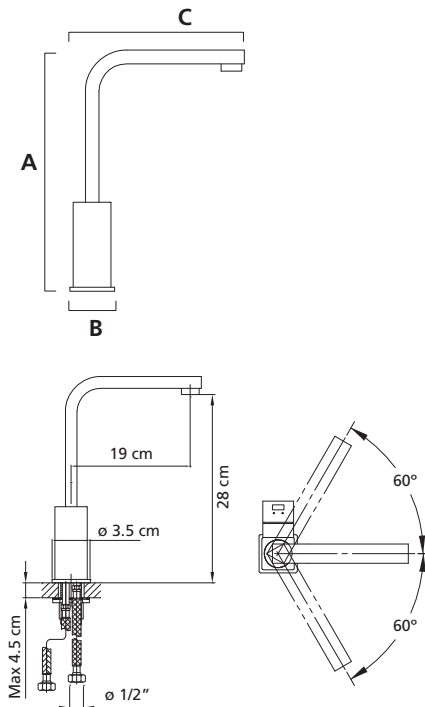
ESQUEMA DIMENSIONES

A: 30.4 cm

B: 5.2 cm

C: 27 cm

RUBÍ



No	CÓDIGO	DESCRIPCIÓN
1		RUBÍ KIT AIREADOR
2		RUBÍ PICO JUEGO MONOMANDO COCINA
3		KIT DE AJUSTE PICO DE COCINA
4		RUBÍ KIT MANILLA
5		COVERTOR DE CARTUCHO
6		TUERCA DE AJUSTE CARTUCHO
7	SG006394 000 1B0	CARTUCHO CERÁMICO MONOMANDO
8		BASE CARTUCHO
9		CUERPO PRINCIPAL
10		KIT DE AJUSTE MONOMANDO LAVAMANOS
11	SG005556 000 1B0	MANGUERA LAVAMANOS MONOBLOCK Y MONOMANDO



BRIGGS[®]
THE PREMIUM BATH COLLECTION

ACABADO: (306) CROMO

Instalación:

1. Cortar el suministro de agua y retirar los tapones de los puntos de entrada de agua en la pared. Luego deje correr el agua para limpieza de las tuberías.
2. Instale los pernos de ajuste en el cuerpo de la grifería y coloque el empaque.
3. Pase las mangueras flexibles de la grifería a través del fregadero y/o mueble y conéctelos con el cuerpo central (el ajuste debe realizarlo solamente a mano, no estrangular, ni forzar a la flexible. No utilice herramienta).
4. Coloque el cuerpo de la grifería sobre el fregadero y fijela con el kit tuerca de ajuste juego monoblock y ajuste con el empaque y la tuerca metálica por debajo del fregadero verificando que todo esté en correcta ubicación.
5. Conecte el desagüe y el sifón (NO INCLUIDOS) según instrucciones adjuntas (ver INSTALACIÓN DESAGÜE DE REJILLA Y SIFÓN).
6. Instale las llaves angulares en los puntos de entrada de agua. Conectar el extremo roscado 1/2" Hi de las mangueras flexibles de la grifería en las llaves angulares (no estrangular, ni forzar a la flexible).

RECOMENDACIONES DE INSTALACIÓN:

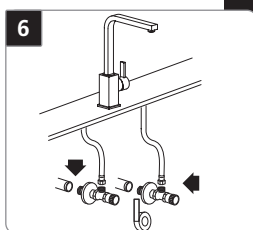
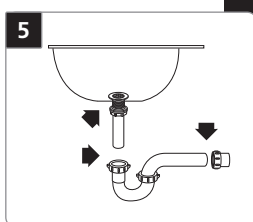
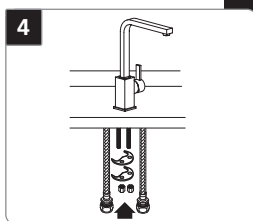
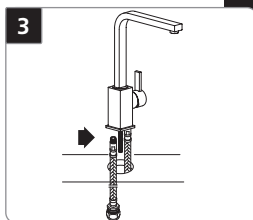
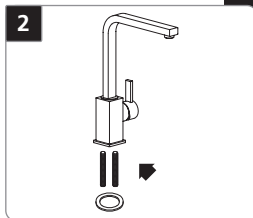
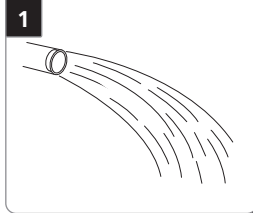
- No someter a las conexiones roscadas a torques excesivos.
- Se recomienda el ajuste de las mangueras flexibles en sus extremos con un torque de 3.1 libras/pie máximo.
- Utilice pasta sellante y/o teflón para conexiones donde no se incluyan empaques sello.
- Purga de red: sin instalar la grifería debe mantener abierto el paso de agua por lo menos 5 minutos.
- Luego de instalar la grifería, retirando el aireador realizar un barrido de impurezas y suciedades de la red manteniendo abierto el grifo por 1 minuto.

CONDICIONES DE USO:

- Temperatura de uso recomendada: 4 a 66° C
- Rango de presión recomendado: 20 a 80 psi
- Consumo máximo: 2.2 galones/minuto

RECOMENDACIONES DE MANTENIMIENTO:

- Limpie su grifería diariamente solo con un paño húmedo.
- Para manchas fuertes utilice jabones líquidos y/o shampoo.
- Revise y limpie el aireador semestralmente.
- Revise y limpie el cartucho cerámico anualmente.
- Revise los elementos de conexión manguera y/o llave angular trimestralmente. Al realizar la limpieza no retorcer, no forzar el doblez, no tensar y no golpear los extremos de las mangueras.
- No utilizar elementos abrasivos en la limpieza de la grifería y complementos.
- No utilizar ácidos en la limpieza de la grifería y complementos.



BENEFICIOS

- **BAJO CONSUMO DE AGUA.** Su alta tecnología permite un consumo máximo de 2.2 galones por minuto a 60 PSI, logrando ahorrar agua y cuidar el planeta.
- **CERO GOTEOS Y FUGAS.** Contiene cartuchos ceramicos de cierre hermético (monomando), garantizando mayor duración, cero goteos y evitar fugas de agua.
- **FÁCIL CONTROL DE CAUDAL Y TEMPERATURA.** Con un leve movimiento permite tener control del caudal y además regular gradualmente la temperatura.



BRIGGS[®]
THE PREMIUM BATH COLLECTION

GARANTÍA BRIGGS

La GARANTÍA BRIGGS brinda a nuestros clientes la seguridad de que fabricamos todos los productos con un alto estándar de calidad, otorgándoles la confianza de un eficiente y adecuado funcionamiento de los mismos, contamos con la tecnología necesaria y cumplimos con estrictas normas de calidad nacionales e internacionales en la industria de fabricación y comercialización de porcelana sanitaria, grifería, bronería, bañeras, hidromasajes y repuestos.

GARANTÍA DE LOS PRODUCTOS BRIGGS

BRIGGS garantiza que sus productos están libres de defectos de fabricación, a partir de la fecha de compra del producto, conforme a los periodos adjuntos:

- **Grifería y Bronería: De por vida** para el cuerpo principal y acabado en cromo (306). En los otros acabados que no sean cromo, cinco (5) años.
- **Complementos: Un (1) año.** Aquellos que para el caso de ciertas griferías vienen en el mismo embalaje y/o que se emplean para su instalación, es decir:
 - Sifones plásticos y metálicos
 - Desagües plásticos y metálicos
 - Llaves angulares y mangueras flexibles
 - Aireadores
 - Cartuchos cerámicos y de compresión
 - Empaques
- **Repuestos de Grifería y Bronería: Un (1) año.** Son las partes internas/externas de la grifería y aquellos que se adquieren a manera de reposición, para mantenimiento preventivo y/o sustitución de las partes. Por ejemplo: cartuchos, aireadores, manillas, empaques, entre otros.

RECOMENDACIONES DE INSTALACIÓN

- La presión mínima de agua debe ser 20 psi (140 KPa) para un eficiente funcionamiento de los productos. Se recomienda no exceder los 80 psi (550 KPa).
- Limpiar las tuberías previa la instalación de los productos BRIGGS. No deben existir restos de viruta metálica, piedras, arena, material sellante o cualquier otro material que pudiera obstruir la salida o paso de agua.
- La instalación de los productos debe realizarse según el Instructivo que viene adjunto con el producto y de su correcta aplicación depende el buen funcionamiento del producto.

INSTRUCCIONES DE MANTENIMIENTO

El seguimiento de estas instrucciones prolongará la vida útil de sus productos BRIGGS:

- Usar repuestos originales comercializados por EDESA S.A.
- Evitar el uso de cloraminas, polvos de limpieza, detergentes o limpiadores ácidos, abrasivos, de fibra o similares.

- Limpiar la grifería diariamente con un paño húmedo solamente. Para manchas fuertes utilice jabones líquidos y/o shampoo.

La obligación de BRIGGS bajo la GARANTÍA estipulada, será la de reemplazar o reparar los productos que resulten con defectos de fabricación. Esta garantía se otorgará como única y específica, en lugar de toda otra existente, y será exclusivamente para el comprador de un producto con Garantía, comercializado por BRIGGS o sus Distribuidores Autorizados. La GARANTÍA BRIGGS no cubre los gastos de instalación o mano de obra en los que se incurra por reemplazo y/o instalación de productos defectuosos.

VALIDEZ DE LA GARANTÍA

La GARANTÍA BRIGGS aplica cuando:

- La solicitud de garantía está dentro del tiempo estipulado en la misma.
- En el mantenimiento del producto se utilizan repuestos originales comercializados por BRIGGS.
- El defecto del producto no se debe al desgaste natural de los componentes ni de la apariencia derivada del uso normal.
- Los daños en el producto no han sido ocasionados por una mala instalación como son: Torques (ajustes) excesivos de los elementos de instalación o mangueras estranguladas, mal mantenimiento, mal uso, abuso o descuido en su operación.
- Los productos presenten fallas o daños que no sean resultado de un accidente: explosiones, golpes, incendios o de fuerza mayor.
- Las fallas en el producto no se deben al uso de aguas que contengan altas concentraciones de cloro o de productos relacionados.
- El producto no haya sido afectado por situaciones externas tales como: problemas hidráulicos, baja presión, alta presión, aire en las líneas de conducción.

Para hacer efectiva la garantía USTED debe presentar el producto y la factura en el punto de compra, o envío junto con la factura en el empaque original o uno similar que ofrezca igual grado de protección, a cualquier oficina de EDESA dirigido a Servicio al Cliente, en caso que no haya sido instalado.

Si la grifería ha sido instalada, USTED debe llamar a Servicio al Cliente, quienes le atenderán en el lugar indicado con la presentación de la factura original.

SERVICIO AL CLIENTE:

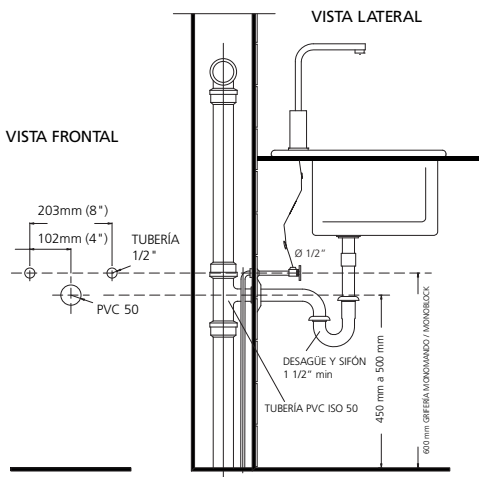
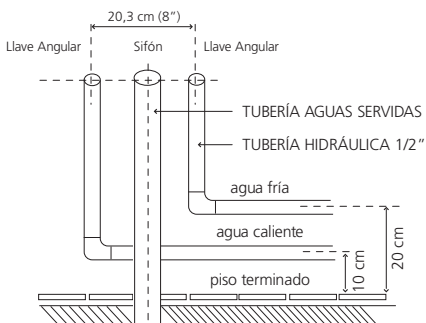
1800-SUEDESA (1800-783337)

Quito: 593-2-268 3058 o 593-2-267 3191 Ext. 201

Guayaquil: 593-4-239 4971 Ext.27

Cuenca: 593-7-408 4218

DIMENSIONES HIDRÁULICAS Y SANITARIAS RECOMENDADAS



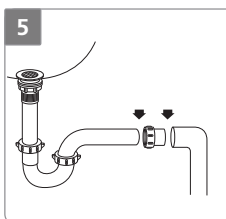
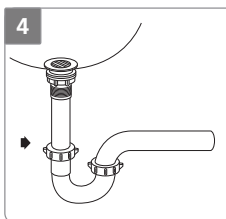
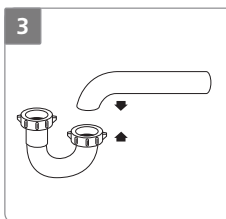
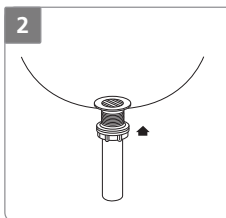
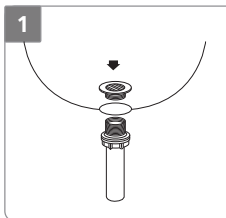
HERRAMIENTAS Y MATERIALES RECOMENDADO:

- Llave hexagonal y/o destornillador plano pequeño
- Llave de pico
- Sellante y/o teflón en las conexiones complementarias

Instalar con: Llave Angular
SC001823 306 1BL o SC001544 306 1BO

INSTALACIÓN DESAGÜE DE REJILLA Y SIFÓN (complementos no incluidos)

1. Coloque la parte cromada del desagüe sobre el fregadero y la otra en la parte inferior y ajuste las dos piezas.
2. Ajuste por debajo del fregadero con el empaque y la tuerca principal para sello hermético.
3. Unir las dos piezas principales del sifón con sus respectivas tuercas para formar la trampa "U"
4. El extremo superior del sifón se ajusta al desagüe del fregadero mediante la tuerca.
5. Coloque el acople de 1 1/2" a 50 mm en el extremo recto del sifón. Ponga pegamento para PVC (no usar silicón) en la superficie del acople que se instala en la conexión de la pared. Ubicar correctamente la salida de aguas negras y realizar la conexión.
6. Realice las pruebas funcionales.



BRIGGS[®]
THE PREMIUM BATH COLLECTION